



LE VIE DI CARLO LEVI en plein air

Eboli 10 maggio 2017

LE VIE DI CARLO LEVI en plein air

Eboli 10 maggio 2017

LE VIE DI CARLO LEVI

En plein air

Eboli 10 maggio 2017

Alexander Dodon

Elena Dijomina

Irina Kopeikina

Liubov Malisheva

Serghei Dijomin

Liumtitsa Taburtza

Olga Ivleva

Yuri Vasiliev

Zinaida Vedesmina

Mikhajl Kopeikin

A cura di Rosaria Gaeta

5° CONCORSO INTERNAZIONALE ARTISTICO - LETTERARIO CARLO LEVI

Con il patrocinio



*Evento pluri premiato
con Medaglia d'Oro
del Presidente della Repubblica Italiana
dal Senato e dalla Camera dei Deputati*



Viaggio tra Basilicata e Campania



E' la presentazione di un viaggio tra Basilicata e Campania, a ripercorrere idealmente il tracciato delle vie di Carlo Levi, per ricordare e tenere vivo il tessuto simbolico creato dalla produzione artistica e letteraria del grande intellettuale torinese.

La manifestazione si colloca nella programmazione inerente la V Edizione del “Concorso artistico – letterario Carlo Levi 2017”.

Nel contempo, l'evento culturale ha la finalità di promuovere il territorio attraversato, valorizzandone cultura, storia, arte, tradizioni e mete turistiche.

Da tale idea, è nata l'esperienza en plein air: scorci, paesaggi, vicoli e piazzette dei centri storici, nelle tele di artisti che hanno esaltato le bellezze tipiche dei territori nei centri di Aliano, Torino, Matera e Grassano.

E' motivo di orgoglio per la città di Eboli, e per la nostra Fondazione, aver potuto ospitare e vivere un'esperienza senza precedenti.

L'arte è conoscenza che non rimane solo nel cuore e negli occhi di chi osserva la bellezza di un territorio.

L'arte è uno scrigno che viaggia sulle frequenze dell'anima: travalica la dimensione temporale, e le distanze.

La manifestazione creata dagli artisti russi ha saputo regalare ai nostri concittadini momenti di intensità estetica e, a quanti potranno ammirare sulle tele le opere prodotte, un vissuto che parla di noi, della nostra storia, della nostra architettura, della nostra arte.

Rosaria Gaeta
Presidente Fondazione Luigi Gaeta – Centro Studi Carlo Levi

La natura, la luce, l'aperto

“L'arte è sempre primitiva” (G. Bataille)

Una realizzazione artistica che abbia il coraggio di dar luogo alla rappresentazione dell'ambiente naturale si espone, oggi, al singolare fascino di un'assoluta inattualità.

Si può ancora riuscire a pensare a una potenzialità, elargita dalla tensione di uno sguardo ingenuo, fondandosi sulla convinzione dei propri mezzi tecnici, e affidandosi a una ferrea idea di coerenza stilistica?

Eppure, nella storia della cultura occidentale, ciò ha riguardato – per secoli - la conversione perenne dal fare umano di trasformazione della natura, alla espressione creativa nell'oggetto d'arte.

Ma la tecnica della pittura en plein air si gioca tutta ponendo in relazione il godimento, con il fantasma dell'immersione totale nella natura.

La collettiva dei 10 artisti russi – qui presentata - offre uno sguardo sulla realtà naturale, apparentemente dopo aver messo in sospensione la fase concettuale delle esperienze artistiche del '900, e si celebra nella epifania di un segno stilisticamente innocente.

Lungi dall'adagiarsi nell'esaltazione della fùsis - vena carsica nostalgica della cultura estetica occidentale- c'è, come attesta ogni prodotto creativo, la semplice collocazione dell'arte in una dimensione umana: particelle di enti naturali che reclamano, come tutti, una presunzione di immortalità.

Se tutto ciò che appare è visibile come “aperto”, la realtà dipinta è sublimata dal dizionario cromatico e scomposta nella rifrazione prismatica della luce. Spesso bloccata nei suoi momenti di smaccato lirismo, è convocata in questa poetica della semplice presenza: la verità è ciò che è immediatamente visibile.

*Si veda il paesaggio umano, delineato nelle figure de “**Lunga strada per Eboli**”: il corteo dei lavoratori sembra derivare da elementi descrittivi dei mitologemi di Carlo Levi, raffigurati in un attimo di raggelamento temporale del sempre presente: il qui e l'ora di un'arte senza nessuna intenzione realistica. Anche le presentazioni dei centri urbani (Eboli, Grassano, Aliano, Montalbano, Matera) ripongono la ricostruzione del dato reale nella tessitura dell'immaginazione, attraverso la sapienza tecnico - raffigurativa.*

La luce si diffonde sulla tela a marcare l'attimo atemporale, e il nucleo urbano è compreso nell'aura magica dell' “essere sempre qui”.

*Ne “**Le vie di Carlo Levi**” i dieci artisti russi pongono i centri abitati nella colata effusiva del blu, in “**Matera 2017**” (M. Kopeikin); nelle pendenze abissali della natura lavica della luce, in “**Matera 2017**” (E. Dijomina); nella fusione di centro abitato e elementi naturali, in “**Aliano 2017**” (Z. Vedesmina); nei vicoli interrotti dal biancore, in “**Montalbano 2017**” (E. Dijomina); nel tempo delle 15,35, del qui sempre ora del campanile, in “**Eboli 2017**” (O. Ivleva).*

Proviamo a ipotizzare, insomma, un visitatore disponibile a uno sguardo innocente sull'arte: che possa fingere di mettere da parte, per una frazione del suo vissuto, il sin troppo pesante fardello dell'apparato concettuale che accompagna da più di un secolo la fruizione dell'arte occidentale.

In fondo, qui forse si evoca una missione taumaturgica dell'opera d'arte, la sua capacità di innestare la sublime illusione di una zona della vita affrancata, in cui si fondino arte ed esistenza, natura e cultura.

Lidio Mortale

Comitato Scientifico Fondazione Luigi Gaeta – Centro Studi Carlo Levi

Gli Artisti – Biografia

YURJ VASSILIEV (San Pietroburgo)

Nato a San Pietroburgo nel 1950, ha frequentato e si è laureato presso l'Accademia d'Arte "Repin".

E' membro dell'Unione dei Pittori di Russia e dell'Associazione nazionale dei critici d'arte, membro dell'Unione degli Acquerellisti di San Pietroburgo.

I suoi lavori sono esposti in numerosi musei, gallerie e collezioni private di vari Paesi.

Васильев Юрий Анатольевич (г. Санкт-Петербург)



Родился в 1950, в Санкт-Петербурге в семье художника и получил образование в институте имени И.Е.Репина при Академии Художеств. Является членом сразу нескольких профессиональных организаций: Союза художников России, Ассоциации искусствоведов, Общества акварелистов Санкт-Петербурга, Общества художников-маринистов Санкт-Петербурга. Работы автора находятся в музеях, галереях и частных собраниях России и зарубежья.



ZINAIDA VEDESHINA (Mosca)

Nel 1987 ha terminato gli studi di Pittura presso l'Accademia d'Arte di Mosca.

Nel 1994 ha completato il corso a Mosca di Miniatura laccata.

E' membro dell'Unione dei pittori di Russia, della Federazione internazionale dei pittori e della Fondazione artistica internazionale.

Ha partecipato a tantissimi Festival, Concorsi e Mostre nazionali e internazionali.

Le sue opere sono esposte in numerosi musei, gallerie e collezioni private.

Ведешина Зинаида Андреевна (г. Москва)



Родилась в Москве. В 1987 году закончила Московский Педагогический институт (художественно-графический факультет), в 1994 году – Московское училище прикладного искусства им.Калинина (лаковая миниатюра). Член Творческого Союза художников, Международной Федерации художников, Московской Палаты ремесел, Международного художественного фонда. Активный участник выставок, фестивалей, пленэров. Работы автора находятся в частных коллекциях.



ПЛЕНЭР «РУССКАЯ АТЛАНТИДА-ХVII». ТОРЖОК

портфолио живописца

SERGHEJ DIJOMIN (Mosca)

Nel 1974 si è laureato in Arte pittorica a Mosca presso l'Università artistica.

E' membro dell'Unione degli artisti russi.

Ha realizzato in Russia e all'estero tantissime mostre personali.

Ha ricevuto l'onorificenza statale per meriti artistici.

Дёмин Сергей Михайлович (г. Дубна)



Родился в 1946 году. В 1974 году окончил с отличием училище Памяти 1905 года. В дальнейшем работал в Орехово-Зуевском отделении Союза Художников. Член СХ России с 1995 года. С 1999 по 2014 гг. провёл большое количество персональных выставок. Участник международных выставок в Китае. Награждён бронзовой медалью "За мастерство" Фонда "Культурное Достояние".



ELENA DIJOMINA (Mosca)

Laureata in ingegneria, ha iniziato il suo percorso artistico nel 1997.

Nel 2007 ha vinto il Concorso nazionale indetto dalla "Fondazione Patrimonio Culturale".

Partecipa attivamente ai plein air internazionali e alle mostre.

I suoi quadri sono esposti in numerose gallerie e collezioni private.

Дёмина Елена Николаевна (г. Дубна)



Родилась в г.Дубне Московской области. В 1985 году окончила Калининский политехнический институт (г.Тверь). Занимается живописью с 1997 года. В 2007 г. стала лауреатом конкурса художников России и стран СНГ фонда "Культурное достояние". Активно участвует в международных пленэрах. Неоднократно выставляла свои работы в совместных и персональных выставках. Многие работы живописца находятся в коллекциях в России и за рубежом.



ALEXANDER DODON (San Pietroburgo)

Laureato presso l'Accademia "Repin" di San Pietroburgo nel 1995.

Dal 1996 è membro dell'Unione dei pittori russi e professore dell'Accademia artistico-industriale "Stiglitz" di San Pietroburgo.

E' uno dei fondatori dell'Associazione degli acquerellisti di San Pietroburgo.

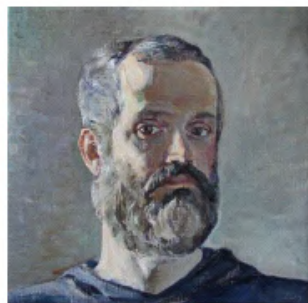
Ha partecipato a più di 50 mostre, di cui 6 personali.

Tanti suoi lavori sono esposti in musei e collezioni private in Russia e vari Paesi europei.

Додон Александр Валерьевич (г. Санкт-Петербург)



Родился в 1966 году в Гатчине. В 1995 году защитил диплом в Институте им. Репина. Преподавал в Санкт-Петербургской Государственной Художественно-промышленной Академии. С 1996 года является членом Союза художников России. Один из учредителей Санкт-Петербургского Общества акварелистов. Принял участие более чем в пятидесяти выставках, шесть из которых – персональные. Многие работы автора составляют частную и музейную коллекцию в России и за рубежом.



OLGA IVLEVA (San Pietroburgo)

E' nata in Siberia e si é diplomata nel 1989 a Ekaterinburg.

Si é laureata poi presso l'Accademia d'Arte "Repin" di San Pietroburgo col massimo dei voti.

Dal 1997 é membro dell'Unione dei pittori russi.

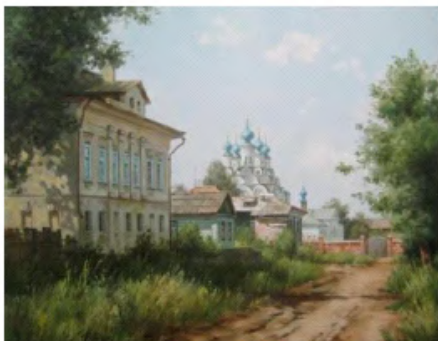
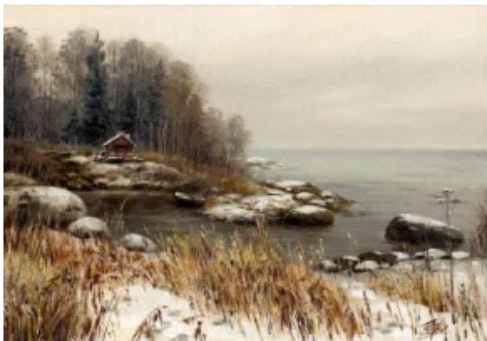
Nel 2004 ha vinto una borsa di studio statale per approfondire gli studi in Europa.

Le sue opere sono in musei e collezioni private in vari Paesi europei.

Ивлева Ольга Владимировна (г. Санкт-Петербург)



Родилась в 1969 году в городе Курган. После окончания Свердловского художественного училища в 1989 году поступила в Институт им. И.Е.Репина в Ленинграде. В 1993 году была премирована Академией Художеств за отличную учебу поездкой в Германию. В 1997 году принята в члены Союза художников России. Является стипендиатом Государственной стипендии в области культуры и искусства России за 2004 год. Работы автора находятся во многих музейных и частных коллекциях в России и за рубежом



IRINA KOPEIKINA (Riga)

Diplomata nel 1982 e laureata presso l'Accademia Nazionale d'Arte di Lettonia nel 1992.

Dal 2014 è docente dell'Accademia Internazionale Baltica.

Ha ricevuto prestigiosi riconoscimenti, ha partecipato a 25 mostre, di cui 4 personali.

I suoi quadri sono esposti in musei e collezioni di diversi Paesi.

Копейкина Ирина Анатольевна (г. Рига)



Родилась в 1962 году. В 1982 году закончила среднюю художественную школу им. Я.Розенталя и в 1985 – курсы художественного конструирования. В 1992 году окончила Латвийскую Академию Художеств по кафедре дизайна. С 2014 года является ассоциированным профессором Балтийской Международной Академии. Имеет многочисленные грамоты и дипломы, приняла участие в 25-ти выставках и пленэрах, в том числе в четырёх персональных. Работы находятся в частных коллекциях России и Европы.



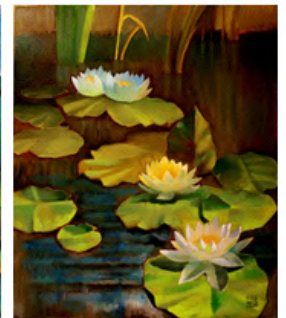
MIKHAJL KOPEIKIN (Riga)

Laureato presso l'Accademia nazionale di Lettonia nel 1990, dal 2003 stato riconosciuto ufficialmente "Maestro d'Arte" dell'Accademia. Nel 2006 ha fondato la Scuola di design presso l'Accademia Internazionale Baltica, della cui cattedra è titolare. E' membro dell'Unione dei designer di Lettonia. Le sue opere si trovano in numerose gallerie e collezioni private.

Копейкин Михаил Эдуардович



Родился в 1961 году. В 1990 окончил Латвийскую Академию художеств. В 2003 получил степень магистра искусств в Латвийской академии искусств, а разработанная им система стандартов в области дизайна легла в основу разработанных и принятых в Латвии профессиональных стандартов для дизайнеров. В 2006 году создал Дизайн школу на базе Балтийской Международной Академии. Член союза дизайнеров Латвии, сертифицированный дизайнер. Работы автора находятся в частных коллекциях России и Европы.

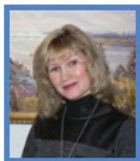


LIUBOV MALISHEVA (Perm)

Diplomata a Ekaterinburg nel 1987, laureata presso l'Accademia d'Arte "Glazunov" di Mosca nel 1999. Membro dell'Unione degli Artisti Russi, fa parte del Direttivo regionale siberiano. Ha partecipato a numerose mostre e iniziative di plein air.

I suoi quadri si trovano in numerosi musei e collezioni private della Russia e altri Paesi.

Малышева Любовь Викторовна (г. Пермь)



Родилась в 1965 году в Пермском крае. Окончила художественную школу в г. Краснокамск, в 1987 г. получила диплом Свердловского художественного училища, а в 1999 году окончила филиал Российской Академии Живописи, Ваяния и Зодчества имени И. Глазунова. Член Союза художников РФ. Входит в состав Правления Пермского отделения Союза художников. Активно участвует во всех значительных региональных, зональных и всероссийских выставках, пленэрных проектах. Работы автора хранятся в музеях Урала, в частных коллекциях России и зарубежья.



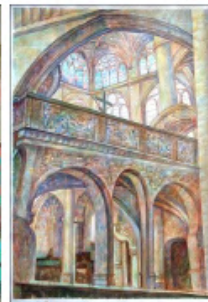
LUMINIZA TABURZA (Moldova)

Si laureata nel 1995 presso l'Accademia d'Arte "Repin" di San Pietroburgo. Membro delle Unioni dei Pittori Russi e Moldavi, nel 1993 ha vinto il concorso internazionale a Vienna. Ha partecipato a più di 20 mostre, di cui 6 personali. I suoi lavori si trovano in numerosi musei e collezioni private di vari Paesi.

Табурца Луминица (г. Санкт-Петербург)



Родилась в г. Кишинёв (Молдова). В 1995 году защитила диплом в институте им. Репина. Является членом Союза художников России (с 1996 г.) и членом Союза художников Республики Молдова. Приняла участие в шести персональных и более двадцати групповых выставках в России и за рубежом. В 1993 году стала Лауреатом международного конкурса «Новые картинки с выставки» (Вена, Австрия). Работы автора находятся в частных и музейных коллекциях.



1° classificato
5° Concorso internazionale
artistico – letterario Carlo Levi 2017



ALEXANDER DODON
S. Pietroburgo

MOTIVAZIONE DELLA SCELTA

Fondazione Carlo Levi Roma

«Per aver raccolto alcune indicazioni proposte nel bando, trascrivendo la qualità del paesaggio ebolitano fermo nel tempo e pure trascolorato nella luce abbagliante del sud»

Daniela Fonti
Presidente Fondazione
Carlo Levi

LE OPERE



Alexander
Dodon

EBOLI, 2017
S. Pietro alli Marmi
Olio su tela
cm 80 x 60



Mikhajl Kopeikin

MATERA 2017
Olio su tela, cm 63,7 x 79,6

MK
2017



Elena Dijomina

MATERA, 2017
Olio su tela
cm 109,1 x 90,8



Elena Djiomina

MONTALBANO 2017
Olio su tela, cm 65,5 x 80



Elena Djiomina

VALSINNI 2017
Olio su tela
cm 110 x 85,2



Elena Djiomina

VALSINNI 2017
Olio su tela cm 63,1 x 85,2



Irina Kopeikina

GRASSANO 2017
Olio su tela cm 66,5 x 80,9



Irina Kopeikina

S. ARANGELO 2017
Olio su tela cm 65,7 x 92,6



Alexander Dodon

MONTALBANO 2017
Olio su tela
cm 109,8 x 87,2



CHIAROMONTE 2017
Olio su tela - cm 128,1 x 91,1

Liubov Malisheva



LAURIA 2017 Olio su tela
cm 126,7 x 83

Liubov Malisheva



GRASSANO 2017 - Olio su tela
cm 120,6 x 85,7

Liuminitsa Taburtza



MATERA 2017 - Olio su tela
cm 118,4 x 81,2

Liuminitsa Taburtza



Olga Ivleva

EBOLI, Borgo 2017
Acquerello cm 66,7 x 96



Olga Ivleva

BORGO, 2017
Acquerello
cm 113,9 x 84,7



Olga Ivleva

EBOLI, 2017
Acquerello cm 45 x 60



Olga Ivleva

Aliano, 2017
Acquerello cm 41,8 x 60



Olga Ivleva

Grassano 2017
Acquerello
cm 13,5 x 84,8



Olga Ivleva

MATERA, 2017
Acquerello cm 63,7 x 84,8

«Nel mondo dei contadini non si entra senza una chiave di magia, c'è la grandine, le frane, la siccità, la malaria e c'è lo stato. Sono dei mali inevitabili, ci sono sempre stati e ci saranno sempre».

Cristo si è fermato a Eboli



Serghei Dijomin

GRASSANO, 2017
Olio su tela
cm 107,5 x 84,7



Serghei Dijomin

MATERA, 2017
Olio su tela
cm 107,3 x 89,6



Serghei Dijomin

MONTALBANO, 2017
Olio su tela cm 66 x 82



Serghei Dijomin

San Brancato, 2017
Olio su tela
cm 109,5 x 87,2



Serghei Dijomin

VALSINNI, 2017
Olio s tela cm 54,6 x 72,8



Yuri Vasiliev

ALIANO, 2017
Olio su tela cm 67,4 x 93,9



Yuri Vasiliev

GRASSANO, 2017
Olio su tela
cm 112,7 x 79,8



Yuri Vasiliev

MATERA, 2017
Olio su tela
cm 118,7 x 82,4



Yuri Vasiliev

Montalbano, 2017
Olio su tela
cm 105,4 x 87,8



EBOLI, 2017 - Basilica S. Pietro alli Marmi
acquerello - cm 80 x 52,3

Yuri Vasiliev



Yuri Vasiliev

LUNGA STRADA
PER EBOLI, 2017
Acquerello
cm 78,7 x 60

Come in un viaggio al principio del tempo, Cristo si è fermato a Eboli racconta la scoperta di una diversa civiltà. È quella dei contadini del Mezzogiorno: fuori della Storia e della Ragione progressiva, antichissima sapienza e paziente dolore. Il libro tuttavia non è un diario; fu scritto molti anni dopo l'esperienza diretta da cui trasse origine, quando le impressioni reali non avevano più la prosastica urgenza del documento."

Carlo Levi



Matera, 2017 - Olio su tela
cm 96 x 95,6

Zinaida Vedesmina



Zinaida Vedesmina

Aliano, 2017
Olio su tela
cm 106,3 x 84,8



Zinaida Vedesmina

GRASSANO, 2017
Olio su tela
cm 1024 x 852



Zinaida Vedesmina

MONTALBANO, 2017
Olio su tela
cm 108,5 x 87,8



Zinaida Vedesmina

MATERA, 2017
Olio su tela
cm 105 x 87,2

Un sentito ringraziamento agli artisti per la grande disponibilità,
l'affetto e l'entusiasmo con il quale hanno seguito questa mia ricerca,
agevolandomi nell'organizzazione della mostra.

Si ringraziano per la collaborazione:

Daniela Fonti Presidente *Fondazione Carlo levi – Roma*

Antonella Lavorgna *Vice Presidente Fondazione Carlo Levi – Roma*

Viktorija Petrova *Associazione Casa Russa in Basilicata*

Fondazione Luigi Gaeta - Centro Studi Carlo Levi

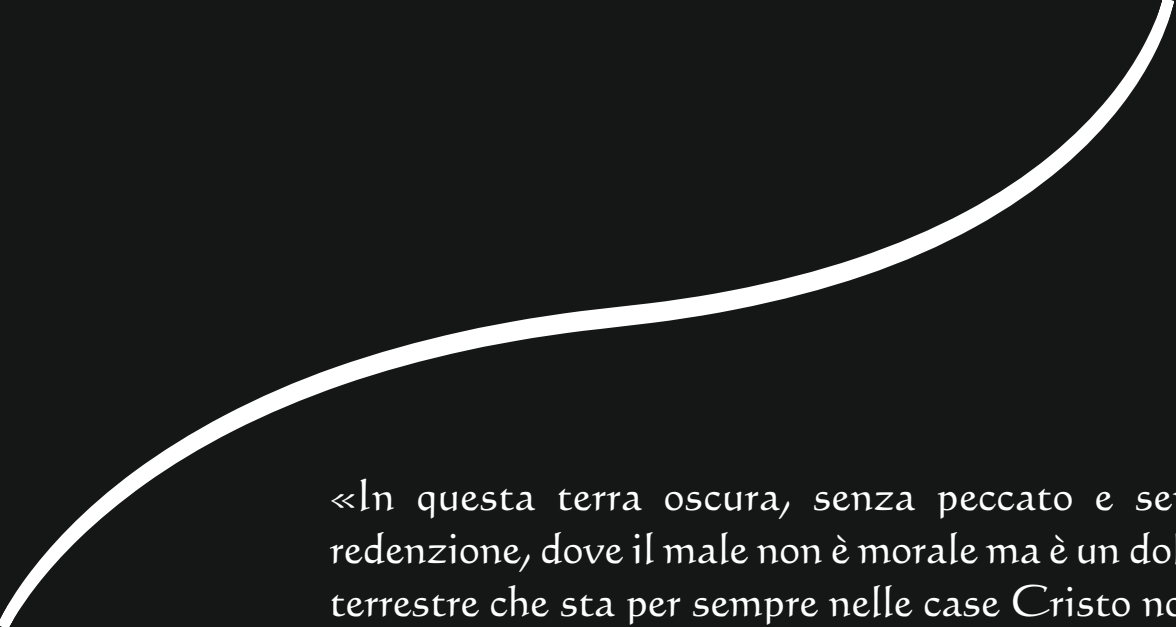
Angela Salemme

Carmina Cuomo

Lidio Mortale

Fabio Ciaglia

Stampato in Italia maggio 2017
Da *Grafica Martino* - Buccino (Sa)
Fondazione Luigi Gaeta – Centro Studi Carlo Levi



«In questa terra oscura, senza peccato e senza
redenzione, dove il male non è morale ma è un dolore
terrestre che sta per sempre nelle case Cristo non è
disceso, Cristo si è fermato a Eboli»

Carlo Levi